

La trousse de couture de base

Ce qui ne doit pas vous manquer pour commencer:

- Paire de ciseaux pour papier (une simple paire de ciseaux qui traîne chez vous) ;
- Paire de ciseaux pour tissu - pas les mêmes que pour le papier et bien aiguisés! ;
- Épingles en métal - de préférence avec tête métallique et pas en plastique ;
- Mètre-ruban
- Aiguilles à coudre à la main et aiguilles à coudre pour la machine ;
- Craie tailleur (plusieurs couleurs) ou petit morceau d'une pastille de savon ;
- Fil à coudre de différentes couleurs - 100% polyester, résistant ;
- Une latte ou règle de 40 ou 50 cm de long ;
- Équerre aristo de 20 cm ;
- Crayon (si possible porte-mine) et gomme ;
- Dé (optionnel) ;
- Somomètre ;
- Découd-vite .

Par la suite (à acheter au fur et à mesure):

- Fil de faufilage ;
- Aiguilles pour la machine à coudre. Aiguilles normales (**70 à 90**) ; aiguilles pour les jeans, aiguilles pour du tissu jersey ;
- Bouts de laine ou gros fil ;
- Plusieurs canettes correspondant à votre machine à coudre ;
- Papier coupe ou papier pour patron ;
- Roulette à dents moyennes ;
- Vlieseline thermocollante ;
- Pistolet ou règle courbe.

Les fournisseurs:

- **Berger** - le moins cher de tout Bruxelles pour tissu et quelques produits mercerie (fil, biais, épingles et tirettes). Attention, ils ferment pendant l'heure du midi! Rue de la Caserne 84, 1000 Bxl.
<http://tissusameublementbruxelles.be/>

- **Veritas** - la chaîne de mercerie - on y trouve tout mas cher (pas conseillé pour les tissus. Pas beaucoup de choix et très cher) www.veritas.be

- **Le chien vert** - Le plus grand choix de tissus à Bruxelles, avec un coin «puces» pour les bonnes affaires. Ils ont aussi beaucoup de mercerie dans leur 2ème magasin à quelques mètres du premier. Rue du Chien Vert 2, 1080 Bruxelles. <http://www.chienvert.com/>

- **La maison dorée** - la plus chère mais assez classique, beaucoup de tissus d'ameublement mais aussi pour habillement, pas mal de mercerie aussi. Toujours visiter leur bac à soldes...;-) Chaussée d'Ixelles 14, 1050 Bruxelles.
<http://www.maisondoree.be/index.php/fr/home>

- **Tissus Passion** - une drôle de boutique de tissus, avec de très bons prix mais choix limité... Ça vaut la peine! Aussi des fournitures mercerie à bons prix. Chaussée de Waterloo 99 - 1060 Saint-Gilles.
<http://fr.yelp.be/biz/tissus-passion-saint-gilles>

- **La maison des tissus** - nouveau magasin à Ixelles, moins cher que la Maison Dorée. Tissus à bon prix et quelques merceries, mais pas beaucoup de variété. Chaussée d'Ixelles 117, 1050 Bxl
<http://maisondestissus.com/>

- **Le Caméléon coquet** - vente de très jolis tissus et tissus en coton japonais très beaux, quelques biais.
<https://www.lecameleoncoquet.be/>

- **GoTex** - grande choix, bons prix. Rue du Gouverneur Nens 5, 1070 Bruxelles
www.tissugotex.be

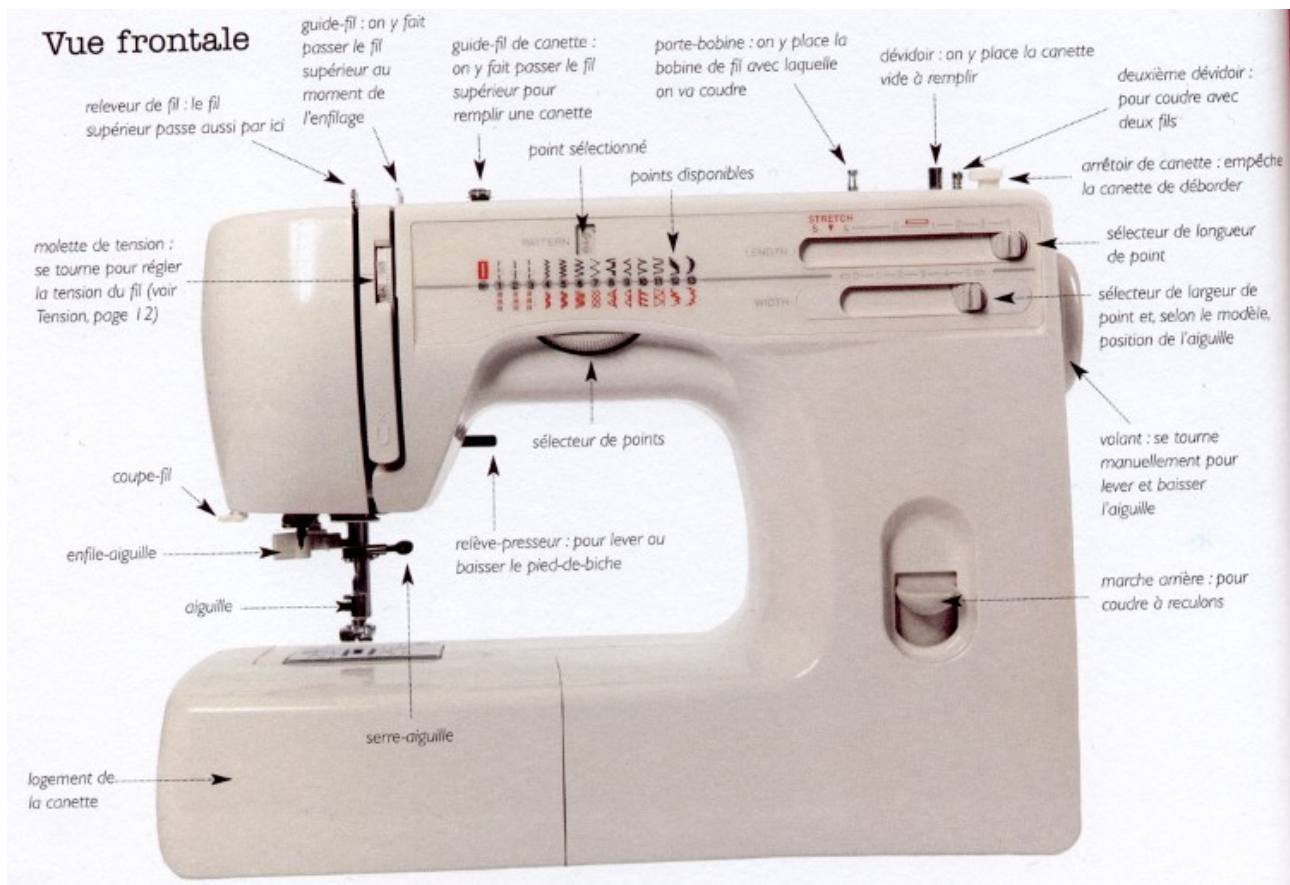
EN LIGNE - pour tissus et merceries à croquer et de très bonne qualité

- **Popeline et Tarlatane** (Belgique) - www.popeline-et-tarlatane

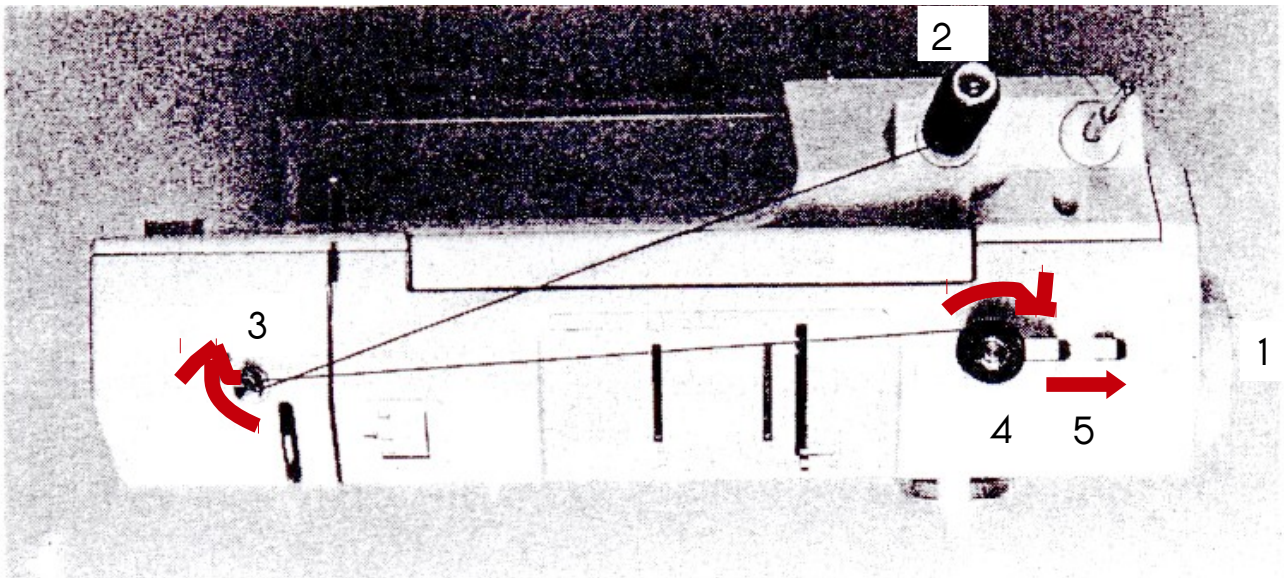
- **Bouillon de couture** (France) - toujours de bonnes promos et livraison pratique avec point Relais/Kiala -
<http://www.bouillon-de-couture.fr>

- **BioTissus** (France) - pour les amateurs des matières bio et recyclées <http://www.biotissus.com/>

La machine à coudre

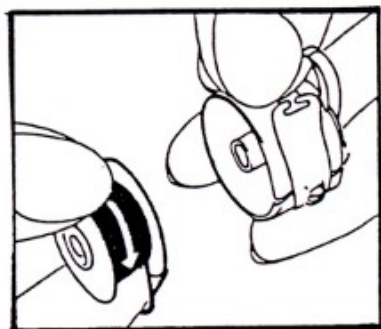


Comment charger sa canette

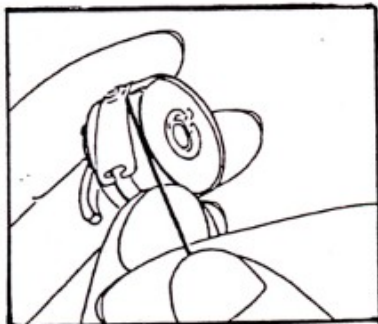


1. Il faut d'abord toujours débloquer/desserrer le mécanisme pour éviter que l'aiguille bouge pendant que l'on charge la canette. Pour les vieilles machines normalement on tient le volant de la main gauche et puis on desserre le petit volant intérieur de la main droite en tournant vers soi.
2. Poser la bobine de fil sur le porte-bobine.
3. Amener le fil de la bobine dans le sens des aiguilles d'une montre autour du guide-fil pour la canette en haut de la machine. D'habitude il faut faire un « x » avec le fil autour du guide-fil.
4. Enrouler quelques tours de fil également dans le sens des aiguilles d'une montre autour de la canette vide.
5. Appuyer le levier contre la canette.
6. Mettre le moteur en marche en appuyant sur la pédale. Le bobinoir/dévidoir tourne et la canette se remplit.
7. Lorsque la canette est pleine, le mécanisme s'arrête automatiquement.
8. Séparer le levier de la canette, enlever la canette et resserrer le volant

Mise en place de la canette



1

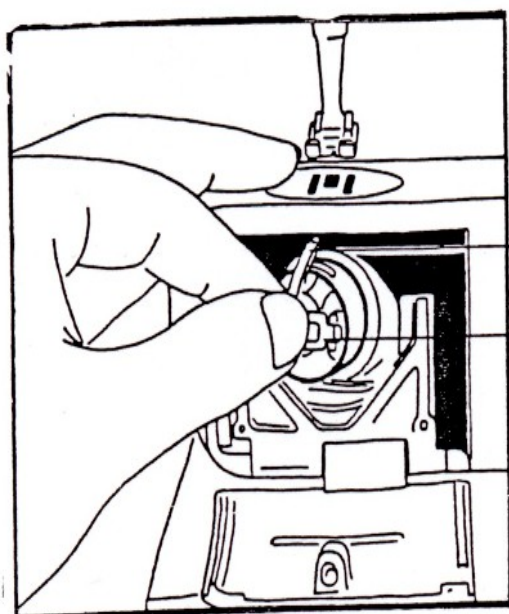


2



3

1. Placer la canette dans le boîtier de façon à ce que le fil se déroule dans le sens des aiguilles d'une montre (voir flèche).
2. Faire passer le fil dans la fente et le tirer sous le ressort de tension jusqu'à entendre le petit clic.
3. Le fil doit se dérouler dans le sens des aiguilles d'une montre (voir flèche).
4. Placer le boîtier contenant la canette dans le crochet

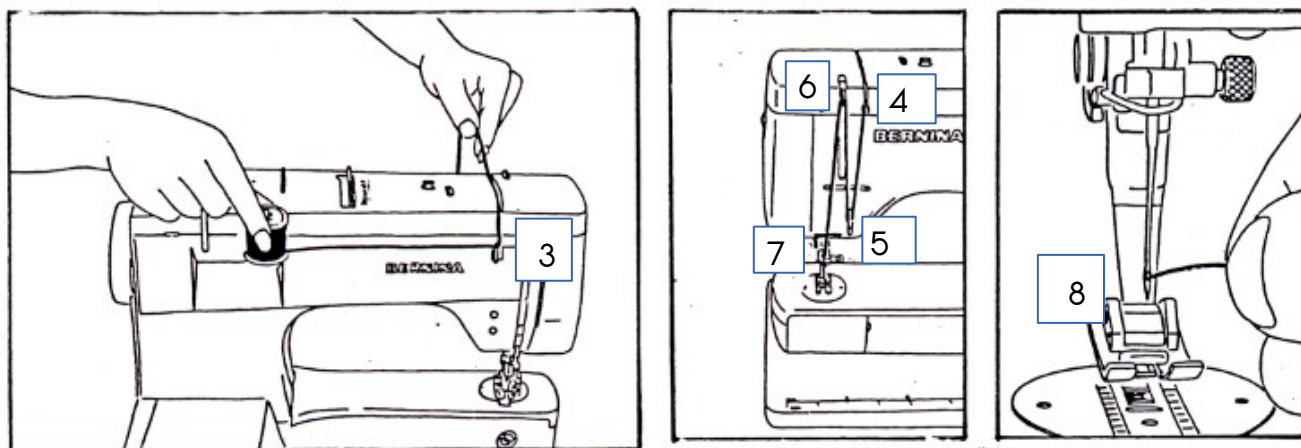


5. Tourner le volant pour amener l'aiguille tout en haut

6. Saisir le boîtier par son loquet, entre la puce et l'index de la main gauche, et l'introduire de telle façon que le doigt pointe vers le haut et pénètre dans l'encoche du crochet

7. Contrôle : tirer le bout du fil, le boîtier ne doit pas tomber.

Enfilage de la machine



1. Pour faciliter le glissement du fil, faire remonter le tendeur/releveur du fil à son point le plus haut et lever le pied de biche.

2. Placer la bobine de fil sur le porte-bobine et tirer le bout de fil.

3. Passer le fil par le guide-fil qui se trouve derrière ou en haut de la machine.

4. Glisser le fil dans la rainure de tension.

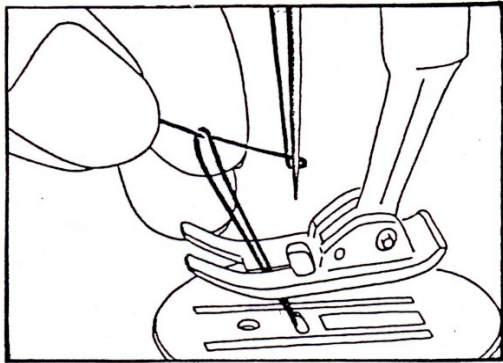
5. Passer le fil par le crochet régulateur du fil.

6. Glisser/passé le fil dans le tendeur/releveur du fil.

7. Faire descendre le fil jusqu'au guide-fil de l'aiguille.

8. Introduire le bout du fil d'avant en arrière dans le chas de l'aiguille et laisser filer environ 10cm de fil.

Remontée du fil de la canette



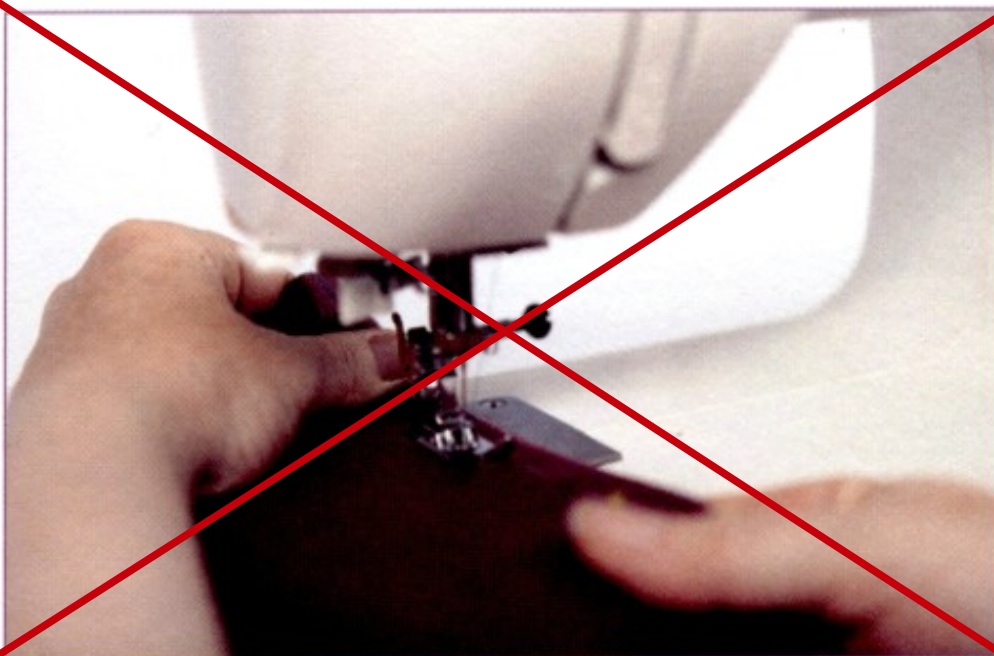
9. Tenir légèrement le bout du fil de l'aiguille vers l'arrière, sous le pied de biche de la main gauche.

10. Enfoncer et relever manuellement l'aiguille en tournant le volant vers soi avec la main droite jusqu'à ce que le fil inférieur apparaisse dans le trou de la plaque à aiguille.

11. Tirer doucement le bout du fil supérieur pour faire remonter le fil inférieur vers l'avant du pied de biche.

12. Défaire la boucle du fil inférieur et tendre légèrement les deux fils, vers l'arrière, sous le pied de biche

Coudre



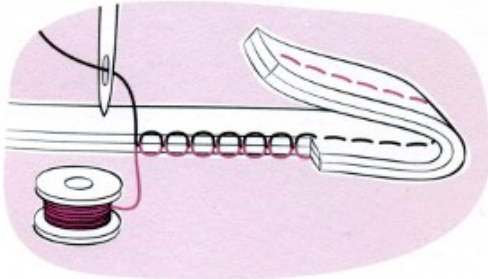
Mauvaise façon de tenir le tissu.



Bonne façon de guider le tissu.

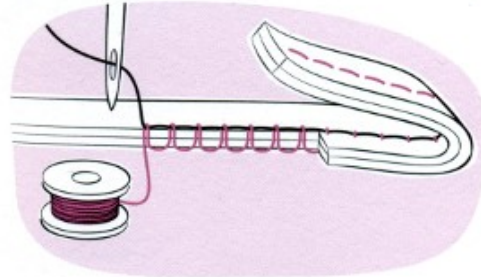
Contrôle de la tension

Tension correcte



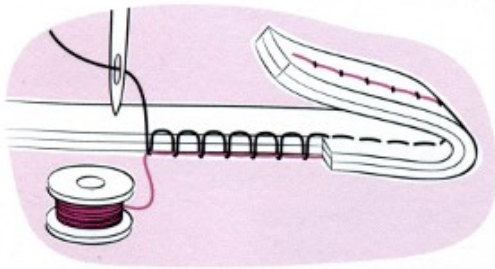
Si la tension est bien réglée, les fils supérieur et inférieur s'imbriquent bien dans les épaisseurs de tissu, comme sur l'illustration. Seul le fil de bobine se voit sur l'endroit, et seul le fil de canette se voit sur l'envers.

Tension supérieure trop forte



Si le fil de canette se voit sur l'endroit, c'est que la tension est trop forte. Pour le vérifier, mettez un fil de couleur différente dans la canette et faites une ligne de piqûre sur une chute de tissu. Si vous voyez cette couleur sur l'endroit, c'est que la tension doit être diminuée. Sélectionnez un demi-chiffre inférieur et faites une nouvelle ligne de piqûre. Continuez à diminuer la tension par demi-chiffre jusqu'à ce qu'elle soit correcte.

Tension supérieure trop faible



Si le fil supérieur se voit sur l'envers, c'est que la tension est trop lâche. Pour le vérifier, faites une ligne de piqûre avec une bobine d'une couleur différente. Si vous voyez cette couleur sur l'envers, c'est que la tension doit être augmentée. Sélectionnez un demi-chiffre supérieur et procédez à un nouvel essai.

Assurer son point machine

Le point d'arrêt / début



Faire trois points en avant puis en arrière



Quand on arrive au début, reprendre la marche en avant et piquer

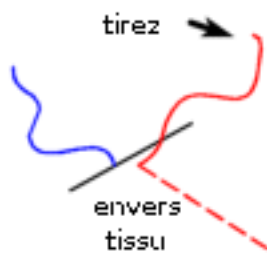


Quand on arrive à la fin, arrêter ...

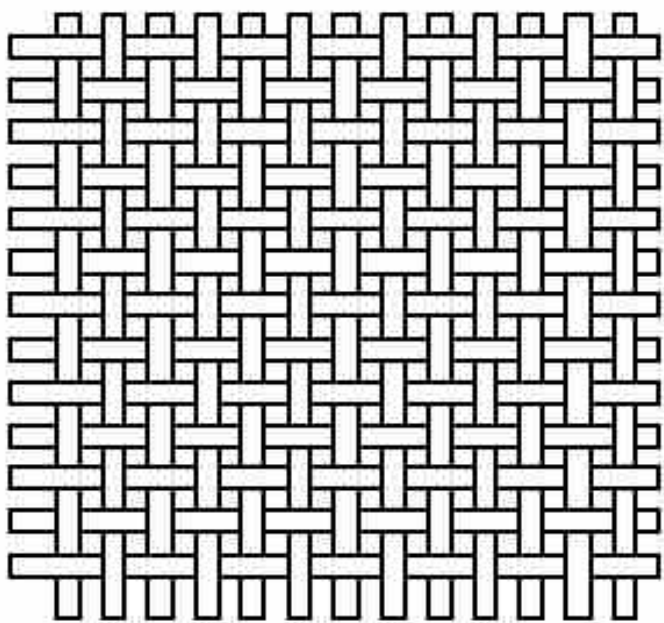


... puis piquer trois points marche arrière et revenir 3 points en avant

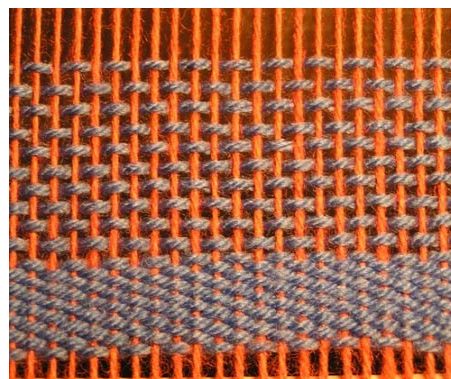
Finition avec un noeud



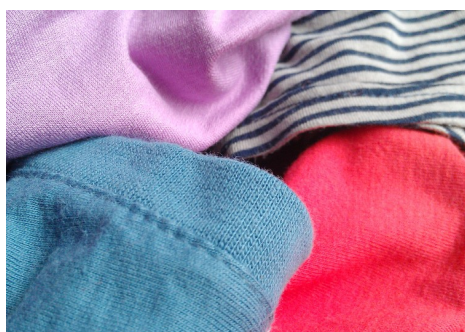
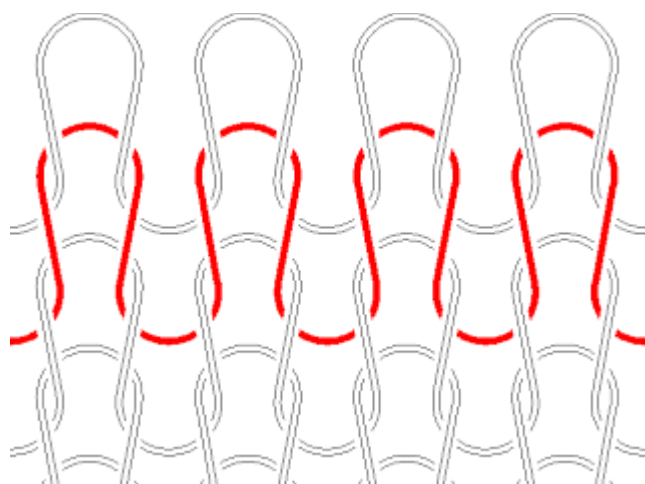
Les types de tissu



TISSÉ



JERSEY / TRICOT



Naturel		Synthétique
Animal	Végétale	
Laine Soie Fourrure	Lin Coton Jute Chanvre Etc.	Polyester Nylon Spandex Acrylique Etc.